



Bluetooth® 5.2

PACKTALK EDGE

取扱説明書



SOUND BY



DYNAMIC
MESH
COMMUNICATION



OPERATED BY
NATURAL VOICE

目次

1. はじめに	3
2. 準備	4
2.1 PACKTALK EDGEについて	4
2.2 PACKTALK EDGEの充電	4
2.3 ユニットの電源をオン/オフにする	5
2.4 PACKTALK EDGEの使用	5
2.5 ユニットとBluetoothデバイスをペアリングする	6
3. Cardo Connectアプリ	8
3.1 デバイスの登録	8
3.2 デバイスのアップデート	9
4. 走行中	10
4.1 基本音声機能	10
4.2 電話を発信/応答する	11
4.2.1 2台の携帯電話で2つの通話を切り替える	12
4.3 音楽ストリーミング	13
4.4 FMラジオを聞く	14
4.5 音声コマンド	17
5. 複数の人とのライディング	18
5.1 DMC インターコム	18
5.1.1 DMCインターコムグループの設定と使用	18
5.1.2 DMCインターコムの利用	19
5.2 Bluetoothインターコム	22
5.2.1 DMC以外のインターコムの設定	22
5.2.2 Bluetoothインターコムの使用	24
5.3 音楽の共有	25
5.4 インターコムモードの切り替え	25
6. トラブルシューティング	27
6.1 ソフトリセット	27
6.2 工場出荷時設定にリセットする	27
6.3 よくある質問 (FAQ)	27
7. デバイスのパーソナライズ	28
7.1 オーディオの並行ストリーミングを使用する	28
7.2 オーディオソースの優先度	29
8. サポート	30



1. はじめに

オートバイヘルメット用Cardo PACKTALK EDGE通信エンターテインメントシステムをご購入いただき、ありがとうございます。

私たちは、お客様にPACKTALK EDGEで最高の体験を提供したいと考えております。ご不明な点、ご意見、ご提案などございましたら、www.cardosystems.com/support/packtalk-edgeまでお問い合わせください。

ヘルメットにPACKTALK EDGEユニットをまだ取り付けしていない場合は、同梱されている取り付けガイドの手順に従って取り付けてください。また、インストールに関する動画をご用意しています。このリンク www.cardosystems.com/packtalk-edge-installation/ でご覧ください。

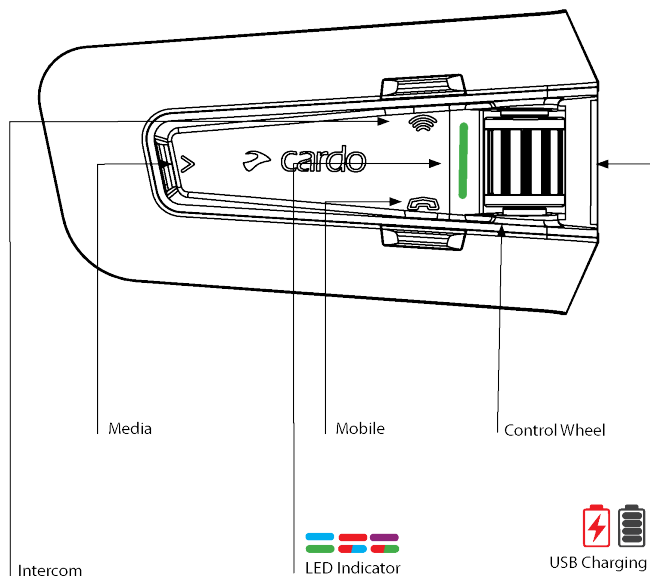
走行中でも簡単に参照できるように、ポケットガイドを www.cardosystems.com/wp-content/uploads/guides/pocket/en/spiritHD.pdf からダウンロードしてください。

本機を初めて使用する前に、Cardo Connectアプリをダウンロードし、画面の指示に従ってPACKTALK EDGEを最新のソフトウェアに更新してください。

本書は、PACKTALK EDGE取扱説明書の1.0版です。各国語による取扱説明書の最新版やさまざまなチュートリアルは、www.cardosystems.com/wp-content/uploads/guides/manual/en/packtalk-edge.pdf で入手可能です。

2. 準備

2.1 PACKTALK EDGEについて

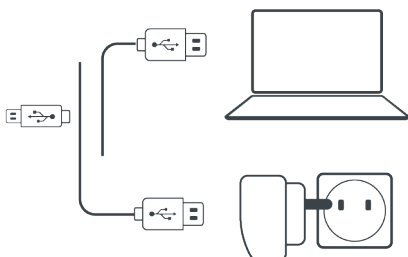


2.2 PACKTALK EDGEの充電

PACKTALK EDGEを最初に使用する前に、必ず4時間以上バッテリーを充電してください。

ユニットを充電するには:

1. 付属のUSBケーブルで、コンピュータまたは充電器をPACKTALK EDGEのUSBポートに接続します。



2. 急速充電:

- ・ 20分充電すると、2時間の通話が可能です。(フル充電には1.5~2時間かかります)

3. ライディング中の充電が可能:

充電が必要な場合は、本機を電源コンセントに接続してください。ライディング中に充電を継続できます。

PACKTALK EDGEのバッテリーは、最大13時間の通話に対応します。

充電中にはLEDで次の状態が示されます。

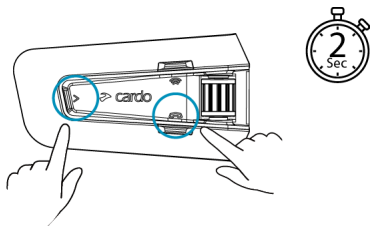
- ・ 赤いLEDが点灯 - 充電中
- ・ 赤いLEDが消灯 - 充電完了

ヒント:「ヘイカルド バッテリステータス」と話しかけると、いつでもバッテリーの充電状態を確認できます。

2.3 ユニットの電源をオン/オフにする

PACKTALK EDGEの電源をオンにするには:

- ・  と  を2秒間長押しします。



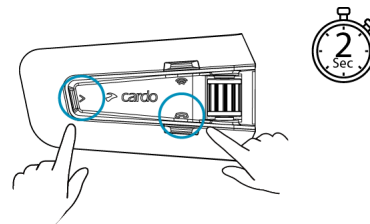
スピーカーから起動音が鳴ります。

LEDでPACKTALK EDGEがオンになったことがわかります。

- ・ 通常のバッテリー状態 – LEDが青で1回点滅し、その後緑になります。
- ・ 低バッテリー – LEDが青で3回点滅し、その後緑になります。
- ・ 充電中 – LEDが赤と緑で点滅します。

PACKTALK EDGEの電源をオフにするには:

- ・  と  を2秒間長押しします。



LEDが3回赤く点滅し、ユニットの電源がオフになったことを示します。スピーカーから音が鳴り、「バッテリー状態 X%」とバッテリー状態を音声で知らせます。

2.4 PACKTALK EDGEの使用

PACKTALK EDGEでは、次の方法でさまざまな機能进行操作できます。

- ・ ユニットの1つのボタンまたは複数のボタンを一緒に押す
- ・ 携帯デバイスでCardo Connectアプリを使用する(端末をユニットとペアリング後)。
- ・ 自然音声操作を使用する(「ヘイカルド ラジオ オン」などのコマンドを話しかける)

2.5 ユニットとBLUETOOTHデバイスをペアリングする

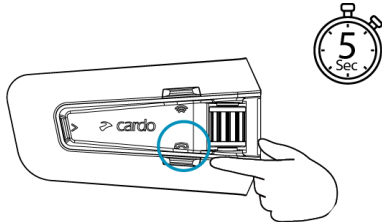
PACKTALK EDGEには、Bluetoothのチャンネルが2チャンネルあり、携帯電話、GPSデバイス、TFTバイク用インフォテインメントなどのBluetoothデバイスに接続できます。

ユニットをBluetoothデバイスで接続するには、まずチャンネルをペアリングしてください。ペアリングが完了すると、両方のデバイスが受信範囲にある限り、互いを自動的に認識するようになります。

このユニットを1台以上の携帯電話にペアリングしている場合は、チャンネル1でペアリングしている電話が既定の発信用電話となります。

携帯電話とペアリングするには:

1. 携帯電話でBluetoothを有効にします。
2. スタンバイモードで、を5秒間押します。




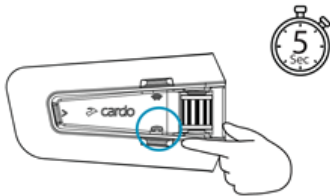
LEDが赤と青で点滅します。

3. 携帯端末で、Bluetoothデバイスを検索します。
4. 利用可能なデバイスのリストにPACKTALK EDGEが表示されたら、これを選択します。
PIN番号やパスコードの入力を求められるので、「0000」(ゼロ4つ)を入力します。携帯電話とのペアリングを許可するかどうかを確認するメッセージが表示されたら、許可します。


ペアリングが成功したことが確認されると、LEDが紫で2秒間点滅します。接続が確認されると、「電話が接続されました」という音声メッセージが流れます。

別のBluetoothデバイスとペアリングするには:

1. デバイス(2台目の携帯電話、GPSデバイス、またはTFTなど)でBluetoothを有効にします。
2. スタンバイモードで、を5秒間押します。



LEDが赤と青ですばやく点滅します。

3. Bluetoothデバイスに応じて、次の手順を実行します。
 - a. GPSの場合は、を1回タップします。
 - b. TFTの場合は、コントロールホイールを後方に回します。



c. 2台目の電話の場合は、ハンドルを前方に回します。

LEDが赤と青で点滅します。

4. ペアリングするデバイスで、Bluetoothデバイスを検索します。
5. 利用可能なデバイスリストにPACKTALK EDGEが表示されたら、これを選択します。
PIN番号やパスコードの入力を求められるので、「0000」(ゼロ1+/2+)を入力します。携帯電話とのペアリングを許可するかどうかを確認するメッセージが表示されたら、許可します。

ペアリングが成功したことが確認されると、LEDが紫で2秒間点滅します。

2分以内にペアリングが完了しなかった場合、ユニットは自動的にスタンバイに戻ります。

Bluetooth対応GPSデバイスでも、Bluetoothオーディオデバイスへの接続ができない場合があります。詳細については、GPSデバイスの取扱説明書をご参照ください。

3. CARDO CONNECTアプリ

の設定は、PACKTALK EDGEアプリで行うことができます。また、このアプリには、スマートフォンの画面からリモートで操作できるオプションもあります。

3.1 デバイスの登録

1. Cardo Connectアプリをダウンロードします。



2. PACKTALK EDGEを登録します。



3. 言語を選択します。



3.2 デバイスのアップデート

デバイスを初めてお使いになる前、および新しいソフトウェアのアップデートが利用可能になったときには、必ず最新のソフトウェアにアップデートしてください。最新のソフトウェアにアップデートすることにより、本体にバグが発生しなくなり、新機能も追加されます。

PACKTALK EDGEは、Cardo Connectアプリを使ってワイヤレスでアップデートできます。

Cardo ConnectアプリでPACKTALK EDGEユニットをアップデートするには:

新しいソフトウェアアップデートが利用可能になると、アプリ画面にポップアップが表示されます。「インストール」を押して、画面の指示に従います。

「後で通知する」を押すと、次の日にポップアップが再び表示されます。



PACKTALK EDGEをアップデートするには:

1. Cardo Connectアプリを開きます。
2. 「設定」を押します。
3. デバイストを選択します。
4. ソフトウェアのバージョンを選択します。
5. 「今すぐアップデート」を押します。

アップデートが終了したら、「終了」を押してメイン画面に戻ります。

PACKTALK EDGEユニットをコンピュータでアップデートするには:

1. Cardo Updateツールを <https://www.cardosystems.com/update> からダウンロードしてインストールします。
2. Cardo Updateを開きます。
3. 登録します(初回のみ)。
4. デバイスをコンピュータにUSBケーブルで接続し、ファームウェアのアップデートを行います。

Cardo Update(Windows/Mac) - Windows® 7/macOS x10.8以降に対応。

4. 走行中

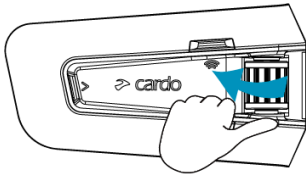
PACKTALK EDGEでは、簡単で安全な方法で着信を受けたり、音楽を聞くことができます。

4.1 基本音声機能

基本音声機能は、音楽を聴く、インターコムで話す、電話で会話するなど、いずれの場合も同じです。

音量を上げるには:

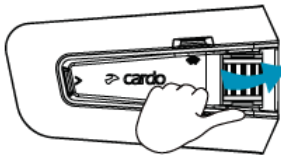
- ・ コントロールホイールを左に回します。



最大音量になるまで、スピーカーから再生される音量が大きくなります。最大音量になると通知音が流れます。

音量を下げるには:

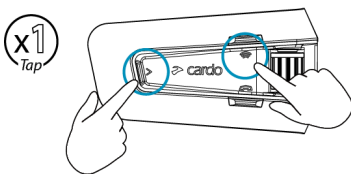
- ・ コントロールホイールを右に回します。



最小音量になるまで、スピーカーから再生される音量が小さくなります。最小音量になると通知音が流れます。

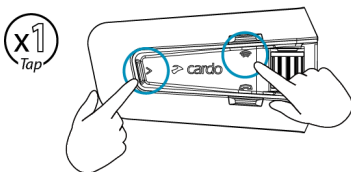
マイクを完全にミュートするには:

- ・  とインカムボタン  を同時にタップします。



マイクのミュートを解除するには:

- ・  とインカムボタン  を同時にタップします。





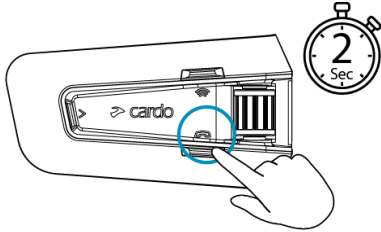
4.2 電話を発信/応答する

携帯電話とPACKTALK EDGEをペアリングしている間も、いつでもおりに携帯電話を使って発信や応答が可能です。

携帯電話の音声ダイヤルオプション、またはCardoの短縮ダイヤルやリダイヤル機能を使用して、ハンズフリーで電話をかけることができます。

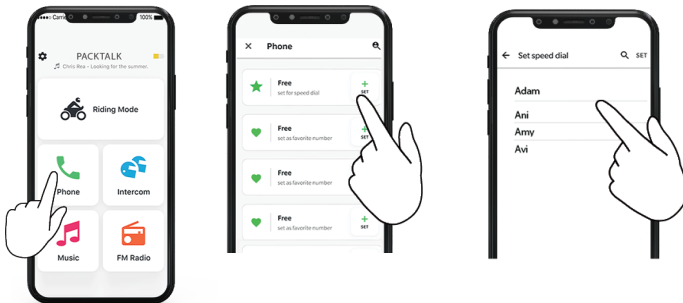
電話を発信するには:

- 携帯電話の音声ダイヤルオプションを使用するには、をタップするか、「ヘイシリ」(iOS デバイスの場合)と話しかけるか、「オクサーグーグル」(Androidデバイスの場合)と話しかけてから、お使いの携帯デバイスの指示に従って電話をかけます。
- 携帯電話でリダイヤル機能を使用して電話をかけるには: モバイル  を2秒間押します。または、「ヘイカルドリダイヤル」と話しかけます。



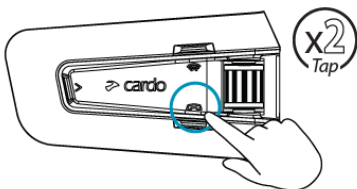
短縮ダイヤルを設定するには:

- Cardo Connectアプリで、[電話]を選択します。設定+]をタップして、連絡先を選択します。



短縮ダイヤルで発信するには:


- モバイルボタン  を2回タップします。

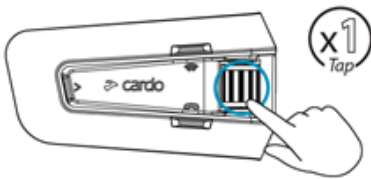


ユニットを2台の携帯電話に接続した場合、1台で既に通話中の場合、もう1台から別の電話をかけることはできません。

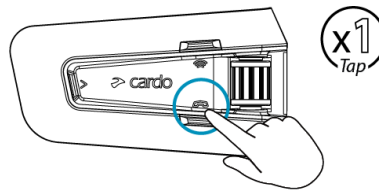
Bluetoothインターコムで3者または4者で通話している間、チャンネルAとチャンネルBの両方で接続しているライダーはかかってきた電話に応答できません。

着信に応答するには:

- モバイルボタンをタップします。またはコントロールホイールをタップします。または、「応答」と話しかけます。

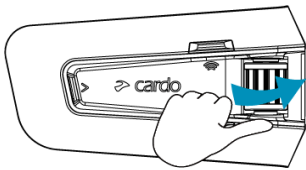


または



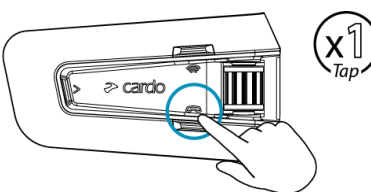
着信を無視するには:

- コントロールホイールを後方に回しますか「無視」と話しかけます。

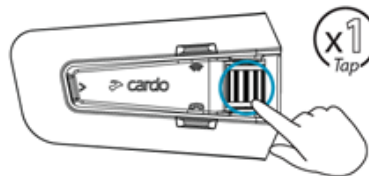


通話を終了するには:

- モバイルボタンをタップするか、コントロールホイールをタップするか、「ヘイカルド 電話 終わり」と話しかけます。



または

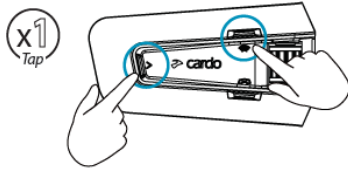


4.2.1 2台の携帯電話で2つの通話を切り替える

PACKTALK EDGEは、2台の携帯電話とペアリングしている場合、これらの携帯電話を切り替えることができます。

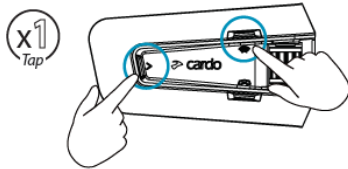
2台の携帯電話で2つの通話を切り替えるには(通話切断なし)：

- ・  とインターコムボタン  を同時にタップします。



現在の通話を切って、2番目の通話に切り替えるには：


- ・  とインターコムボタン  を同時にタップします。

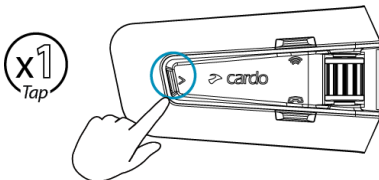


4.3 音楽ストリーミング

ペアリングしたデバイスからあなたのPACKTALK EDGEに音楽をストリーミングできます。

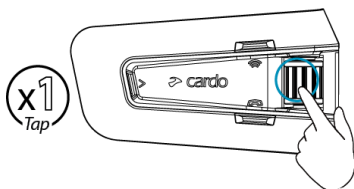
ペアリングされたデバイスから音楽ストリーミングを開始するには：

- ・ メディアボタン  をタップします。または、「ヘイカルド ミュージック オン」と話しかけます。




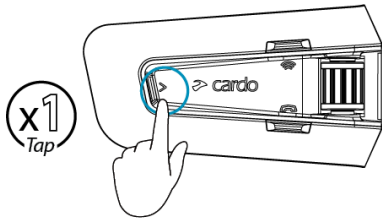
音楽ストリーミングを停止するには：

- ・ コントロールホイールをタップするか、「ヘイカルド ミュージック オフ」と話しかけます。




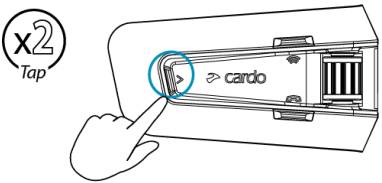
(ストリーミング中に) 次の曲に進むには：

- ・ メディアボタン  をタップします。または、「ヘイカルド 次」と話しかけます。




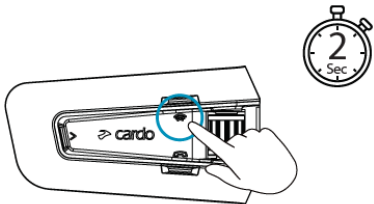
(ストリーミング中に) 前の曲に戻るには:

- メディアボタン  をタップします。または、「Hey Cardo 前」と話しかけます。




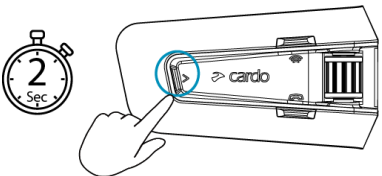
他のライダーと音楽を共有するには:

- インターコム  ボタンを2秒間押します。または、「Hey Cardo 音楽共有」と話しかけます。



FMとATDPミュージックを切り替えるには:


-  を2秒間長押しします。

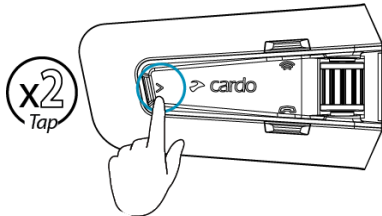


4.4 FMラジオを聞く

PACKTALK EDGEは、FMラジオを内蔵しています。

FMラジオをオンにするには:

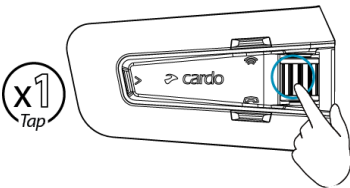
- ・  を2回タップします。または、「ヘイカルド ラジオ」と話しかけます。




FMラジオをオンにすると、前回聞いていたラジオ局が再生されます。

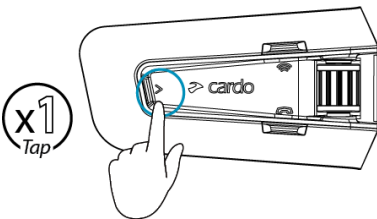
FM ラジオをオフにするには:

- ・ コントロールホイールをタップするか、「ヘイカルド ラジオオフ」と話しかけます。



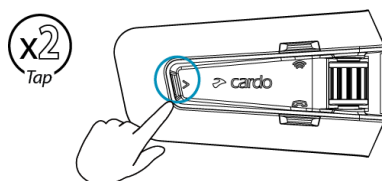
次のラジオ局にスキップするには:

- ・  を1回タップします。または、「ヘイカルド 次」と話しかけます。




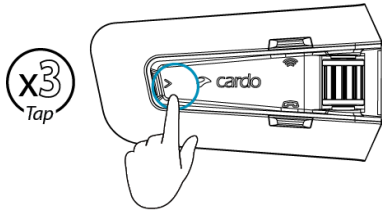
前の局に戻るには:


- ・  を2回タップするか、「ヘイカルド 前」と話しかけます。

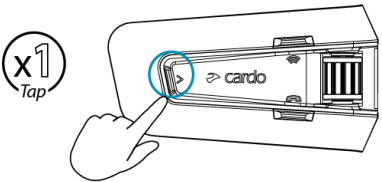


ラジオ局をスキャンして選択するには:

1.  を3回タップします。
FMラジオは、ラジオ局を数秒で見つけて再生します。

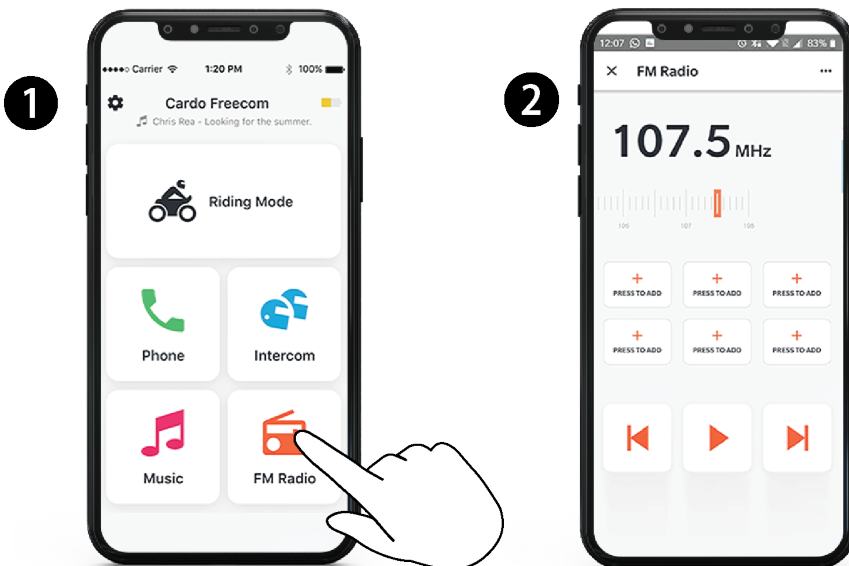


2. 聞きたいラジオ局を選択する場合は、 をタップします。




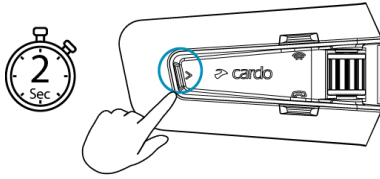
スキャンした局を有効なプリセットとして保存するには:

- ・ モバイルデバイスのCardo Connectアプリを使用します。



FMとATDPミュージックを切り替えるには:

- ・  を2秒間長押しします。



4.5 音声コマンド

PACKTALK EDGE機能の一部は、音声コマンドによるハンズフリー操作が可能です。音声コマンドは音声操作を使用しています。大きな声でコマンドを話しかけると、PACKTALK EDGEが操作を実行します。音声コマンドは多言語対応です。既定の言語は英語です。利用可能な他の言語に変更できます。

PACKTALK EDGEは、次の事前定義された音声コマンドを使用します。

操作	音声コマンド
着信呼に応答する	「応答」
着信を無視	「無視」
通話を終える	「HeyCardo 電話 終わり」
既定の番号に発信する(番号を設定可能)	「HeyCardo 短縮」
前回電話した番号にリダイヤルする	「HeyCardo リダイヤル」
音楽をオンにする	「HeyCardo ミュージック」
音楽をオフにする	「HeyCardo ミュージック オフ」
次の曲に進む	「HeyCardo 次」
前の曲に戻る	「HeyCardo 前」
音楽を共有するには	HeyCardo 音楽 共有
ラジオをオンにする	「HeyCardo ラジオ」
ラジオをオフにする	「HeyCardo ラジオ オフ」
次の局にスキップ	「HeyCardo 次」
前の局にスキップ	「HeyCardo 前」
通話インターコムを開始する(Bluetoothインターコムの場合)	「HeyCardo インカム」
インターコム通話を終了するには(Bluetoothインターコムの場合)	HeyCardo インカム 終わり
Siriにアクセスする(iOSデバイスに接続時)	「HeySiri」
Googleにアクセスする(Androidデバイスに接続時)	「オクケー グーグル」
音量を上げる	「HeyCardo ボリューム アップ」
音量を下げる	「HeyCardo ボリューム ダウン」
消音	「HeyCardo ミュート」
消音解除	「HeyCardo ミュート オフ」
マイクのミュート	「HeyCardo マイクミュート」
マイクのミュート解除	「HeyCardo マイクミュート オフ」
バッテリー状態を確認する	「HeyCardo バッテリー」

5. 複数の人とのライディング

PACKTALK EDGEは、従来型のBluetoothプロトコル、ライブインターコム、CardoのDynamic Mesh Communications (DMC) テクノロジーの3つのインターコムモードを備えています。

DMCは、グループ内での通信に最適な方法です。DMCモードで作成したグループでは、最大15人のライダーが完全な会議モードで通信を行うことができます。しかも、ライダーが参加/離脱した場合には、自動的にグループを再編します。DMCは、Bluetoothとは異なり、他のグループメンバーで継続中の会話に影響を与えることなく、自由に走行したり、他のメンバーを追い抜いたりできるだけではなく、グループから完全に離脱することもできます。DMCインターコムを使用して、他のライダーとプライベートに通信することもできます。

もちろん、Bluetoothを使用してスマートフォンやGPSなどのデバイスに接続したり、DMCテクノロジー非対応のヘッドセットを使用しているライダーと通信することもできます。詳細については、22ページの「Bluetoothインターコム」。

DMCのしくみ

新しいDMCグループは、だれでも作成できます。

DMCインターコムモードでは、他のグループメンバーで継続中の会話に影響を与えることなく、ライダーが既存のDMCグループに参加、離脱、再参加することができます。グループメンバーが受信範囲外に移動した場合、残りのライダーは即座に近くにいるグループメンバーと自動的に再接続され、不在となったライダーや遠く離れたライダーは無視されます。このように、アクティブなライダー全員の相互接続を常に維持します。

5.1 DMC インターコム

DMC インターコムを使用して DMC グループ内の他のライダーと話すことができます。DMCインターコムグループを作成する方法については、「DMCグループの作成」を参照してください。19ページの「DMCインターコムグループの作成」

DMCインターコムを使用して、グループ内のすべてのライダーとハンズフリーで話すことができます。グループ内のライダーは追加操作をせずに、グループ内の他のライダーに話しかけたり、話を聞いたりできます。

DMCインターコムを使用すると、次のこともできます。

- ・ DMCグループの他のライダーとプライベートチャットをする(20ページの「プライベートチャット」(1ページ)を参照)。
- ・ DMC以外の同乗者/ライダーにブリッジする方法については、19ページの「DMCインターコムの利用」を参照してください。
- ・ DMCインターコムグループをミュート/ミュート解除する方法については、(21ページの「DMCインターコムグループのミュート/ミュート解除」を参照してください)。
- ・ DMCインターコムグループを削除する方法については、19ページの「DMCインターコムグループからの離脱」を参照してください。
- ・ DMCインターカムグループで音楽を聴く方法については、22ページの「複数オーディオソースと音量の管理」を参照してください。
- ・ DMCインターコムとBluetoothインターコムを切り替える方法については、25ページの「インターコムモードの切り替え」(1ページ)を参照してください。

5.1.1 DMCインターコムグループの設定と使用

ライディングの要件に合わせて、DMCインターコムグループを管理できます(グループの作成、グループへの参加、グループからの脱退、グループへの再参加、アクティブなグループの変更など)。

グループ内の誰でも、DMCインターカムグループを作成できます。グループの最大人数は15人です。

グループを作成するには、メンバー全員が作成者の5メートル以内になければなりません。

DMCグループへの接続が失われた場合でも、グループの一員として残ります。グループのいずれかのメンバーの受信範囲に入ると、自動的に再接続します。

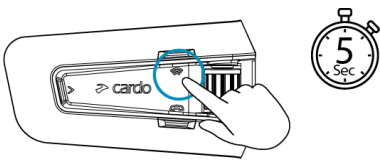
DMCグループのうち、数人のメンバーが受信範囲内、残りのメンバーが受信範囲外に分かれた場合、受信範囲内にいるメンバーとは引き続き会話できます。グループのいずれかのメンバーの受信範囲に入ると、自動的に再接続します。

新しいDMCグループに参加すると、既存のDMCグループから自動的に離脱します。

PACKTALK EDGEを購入した場合、パッケージには同じのDMCインターコムグループに属する2台のユニットが含まれています。グループを作成する必要はありません。

5.1.1.1 DMCインターコムグループの作成

1. ライダー全員が  を5秒間長押しします。LEDが赤と青で速く点滅します。




2. 各メンバーの参加が完了すると、参加者のユニットのLEDが紫に点滅します。
グループ化が完了すると、DMCインターコム通話が自動的に開始されます。

5.1.1.2 DMCインターコムグループへの参加

既存のDMCインターコムグループに参加/再参加できます。

既存のDMCグループに参加するには:

1. グループ管理者は、Cardo Connectアプリの [ライダーの追加] を選択することで、ライダーを追加できます。
2.  を5秒間長押しします。LEDが赤と青で速く点滅します。

あなたがグループに追加されたかどうかは、点滅しているLEDの色でわかります。

- ・ 紫: このグループに参加しています。
- ・ 黄: 最大ライダー数に達しているため、グループに参加することはできません。
- ・ 赤: 参加に失敗しました。

5.1.1.3 DMCインターコムグループからの離脱

DMCインターコムグループから離脱すると、将来再接続する際に、もう一度グループに参加しなければなりません。

DMCグループからの離脱は、Cardo Connect Appアプリから、または工場出荷状態にリセットすることで行えます。

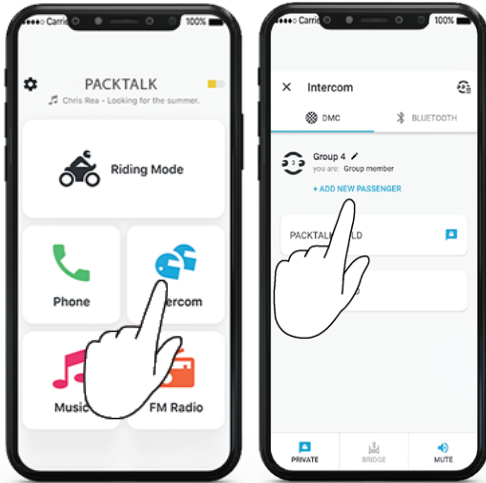
5.1.2 DMCインターコムの利用

5.1.2.1 DMC以外の同乗者を追加する


DMCブリッジ機能を使ってDMC以外の同乗者をインターコムグループに追加できます。

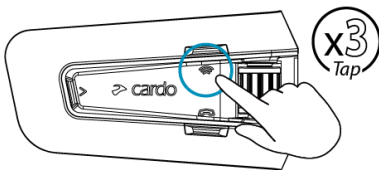
DMC 以外の同乗者/ライダーにブリッジするには:

Bluetoothの同乗者を追加するには、Cardo Connectアプリを使用します。



DMC以外の同乗者のインターコムを開始/停止するには:

-  を3回 タップします。



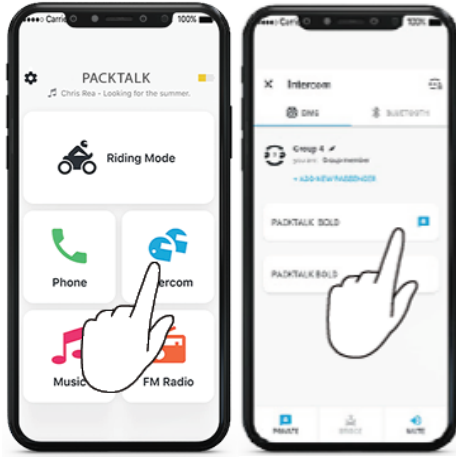
5.1.2.2 プライベートチャット


DMCグループの特定のメンバーとプライベートにチャットできます。

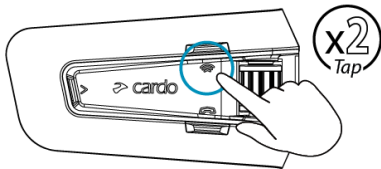
このオプションは、Cardoモバイルアプリでも使用できます。

プライベートにチャットするには:

1. モバイルアプリで、プライベートチャット相手のライダーを選択します。



2. プライベートチャットを開始するには、 を2回タップします。

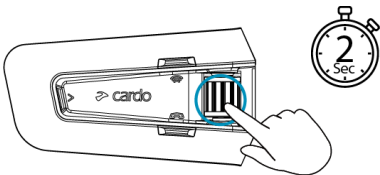


5.1.2.3 DMCインターコムグループのミュート/ミュート解除

DMCインターコムをミュートすると、インターコムグループ通信のマイクとスピーカーがミュートされます。電話や音楽については、マイクとスピーカーが引き続き有効です。ミュート解除すると、グループ会話に戻ります。


DMCグループをミュート/ミュート解除するには:

ユニットで、コントロールホイールを2秒間長押しします。

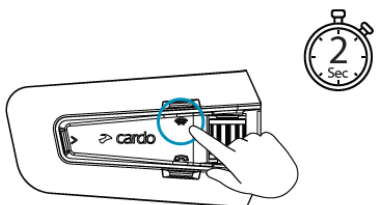


5.1.2.4 通話の共有を開始/停止するには:

通話の共有を開始/停止するには:

DMCグループのライダーと通話を共有するには、 を2秒間押します。

電話での会話にライダー全員が参加できます。



5.1.2.5 複数オーディオソースと音量の管理

PACKTALK EDGEは、並行オーディオストリーミングを使用して、接続中の2つのソースから同時に音声をストリーム再生できます。このため、DMCインターコムで会話を続けながら、音楽やFMラジオを聞くことができます。DMCインターコム使用中は、PACKTALK EDGEが自動的に音楽やFMラジオの音量を管理します。また、携帯電話の通話中やGPS音声案内中には、PACKTALK EDGEが自動的にDMCインターコムの音量を管理します。バックグラウンドの音量レベルとオーディオソースの優先事項の詳細については、28ページの「オーディオの並行ストリーミングを使用する」を参照してください。

5.2 BLUETOOTHインターコム

あなたのユニットと別のユニット (Cardo Bluetoothユニット、他のBluetooth対応デバイス) とBluetoothインターコムで接続するには、まずチャンネルをペアリングする必要があります。ペアリングが完了すると、両方のユニットが受信範囲にある限り、相手のユニットを自動認識します。

チャンネルをペアリングすると、そのチャンネルでペアリングされている既存のユニットは、新しいユニットに置き換わりません。

PACKTALK EDGE DUOを購入した場合、小売パッケージにはあらかじめペアリングされた2台のユニットが含まれています。

Cardo以外のモデルとのインターコム範囲は、Cardoユニットよりも短くなります。

5.2.1 DMC以外のインターコムの設定

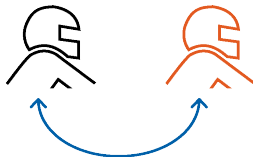
ライダーグループを接続する方法としては、DMCが常に最適です。しかし、DMC以外のデバイス (Cardoまたはその他のブランドによるBluetooth通信など) を使用するライダーのグループとともにライディングすることになった場合には、ユニットをBluetoothモードに切り替え、DMC以外のグループに参加することができます。参加中のライダーは、最大4人のライダーを含むチェーンで接続されています。

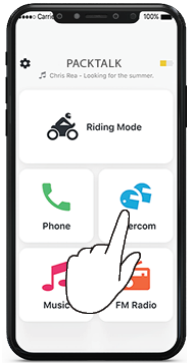
DMC以外のインカム (CardoまたはCardo以外を設定するには:

1. ユニットがスタンバイのBluetoothインターコムモードである (LEDが青でゆっくりと点滅している) ことを確認します。
ユニットがBluetoothインターコムモードでない場合は、Cardo Connectアプリを使用します。インカムを選択し、次にBluetoothモードを選択します。詳細については、25ページの「インターコムモードの切り替え」(1ページ) を参照してください。

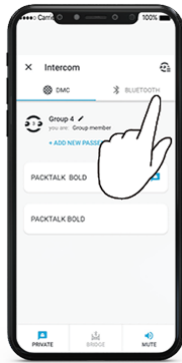
汎用Bluetoothインターコム: Cardo以外のユニットは、携帯電話のペアリングモードにしてください。

2. 2者間のペアリングを開始するには:





インターホンの選択



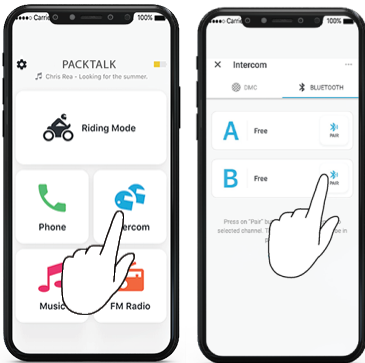
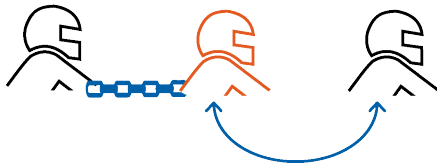
Bluetoothモードへの切り替え



Bluetoothライダーの選択

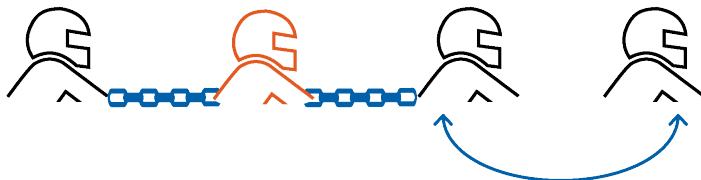
Bluetoothインターホムのペアリングは、他のデバイスで開始してください。

3. 3人目のライダーを追加するには:



Bluetoothインターホムのペアリングは、他のデバイスで開始してください。

4. 4人目のライダーを追加するには、ライダー1またはライダー2が追加ライダーに接続されます。




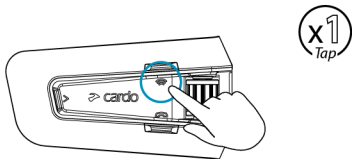
5.2.2 BLUETOOTHインターコムの使用

5.2.2.1 BLUETOOTHインターコム通話の開始/終了


ライダーとの通信を開始/終了するには:

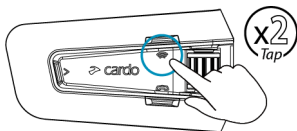


- ・  を1回タップするか、「ヘイカルド インカム」または「ヘイカルド インカム 終わり」と話しかけます。



ライダー2との通信を開始/終了するには

- ・  を2回タップするか、「ヘイカルド インカム」または「ヘイカルド インカム 終わり」と話しかけます。



5.2.2.2 BLUETOOTHインターコム通話に応答する

ペアリングしたもう片方のユニットがBluetoothインターコム通話を発信した場合、通話は即座に始まります。

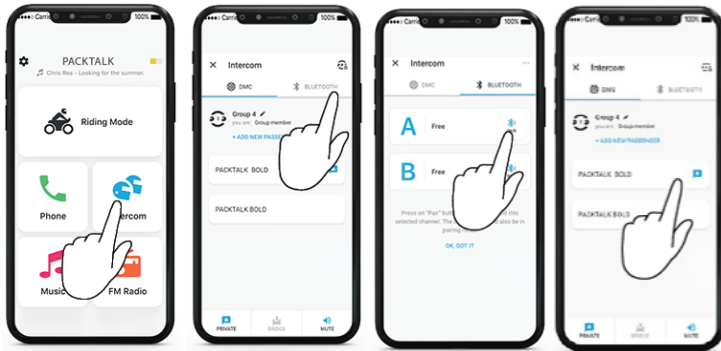
5.3 音楽の共有

音楽を同乗者と共有できます。


音楽は、同乗者1名とのみ共有できます。
 音楽を共有している間は、Bluetoothインターコム通話が無効になります。
 ユニートを2台の携帯電話にペアリングしている場合、前回音楽を再生した携帯電話から音楽が共有されます。
 音楽の共有を停止すると、音楽はあなたのユニットでのみ再生が続きます。

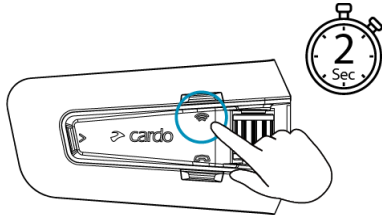
共有を停止するには:

1. Cardo Connectアプリで共有相手を設定します。




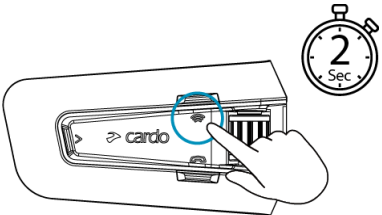
Duoセットがある場合は、共有相手はあらかじめ設定されているため、設定は不要です。

2. 音楽の再生を開始します。
3. 共有を開始するには、 を2秒間押します。



共有を停止するには:

-  を2秒間長押しします。



5.4 インターコムモードの切り替え

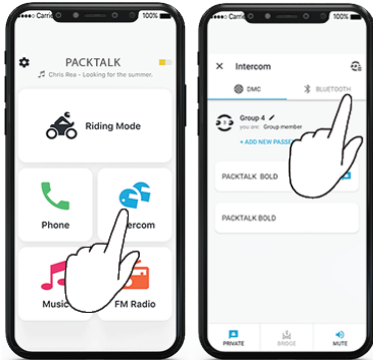
PACKTALK EDGEユニットは、一度に1種類のインターコムモードでのみ動作します。

現在のインターコムモードは、LEDの色で示されます。

- ・ DMCインターコムモードの場合、LEDが緑で約4秒間隔で点滅します。
- ・ Bluetoothインターコムモードの場合、LEDが青で約4秒間隔で点滅します。

インターコムモードを切り替えるには:

- ・ Cardo Connectアプリを使用します。





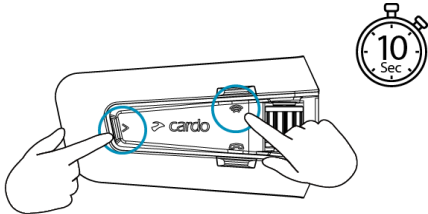
LEDの点滅の色が変わり、ボイスメッセージが現在のインターコムモードを知らせます。

6. トラブルシューティング

6.1 ソフトリセット

PACKTALK EDGEが応答を停止した場合、次のいずれかの方法でリセットします。




- ・ ユニットの電源をいったんオフにして、再びオンにします(「ユニットの電源をオン/オフにする」を参照)。
- ・  +  を同時に10秒間長押しして、ユニットを再起動します。

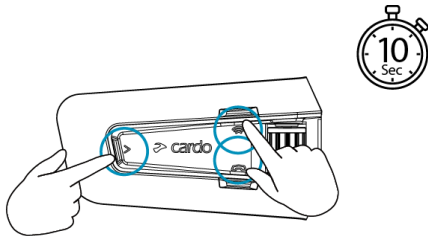


6.2 工場出荷時設定にリセットする

この操作により、ペアリングされたすべてのユニットとデバイス、およびすべての設定が削除されます。

ユニットで工場出荷時設定にリセットするには:

1. PACKTALK EDGEがスタンバイモードであることを確認します。
2.  +  +  を10秒間長押しします。



LEDが赤で5回点滅します。

3. 工場出荷時設定へのリセットは、Cardo Connectアプリでも実行できます。

6.3 よくある質問(FAQ)

よく見られる問題に関する対処法については、www.cardosystems.com/support/packtalk-edgeをご覧ください

7. デバイスのパーソナライズ

iOSデバイスまたはAndroidデバイスでCardo Connectアプリを使用すると、個人の好みに応じてユニットの設定を変更したり、カスタマイズしたりして、PACKTALK EDGEを最大限活用できます。

Cardoは、実際にライディングで使用する前に設定をカスタマイズしておくことをお勧めします。これらの設定は、実際の道路条件で動作させた後で、必要に応じて調整できます。

7.1 オーディオの並行ストリーミングを使用する

オーディオの並行ストリーミングでは、モバイルまたはBluetoothインターコム通話中、またはその他のオーディオソース、たとえば、音楽やFMラジオを聞いている間でも、GPSの音声案内を聞くことができます。

一部のiOSデバイス(音楽プレーヤーやGPSナビゲーター)では、接続デバイスの制限により、並行オーディオストリーミングが正しく動作しない場合があります。

PACKTALK EDGEは、さまざまなオーディオソースをフォアグラウンド(一定の音量)またはバックグラウンド(小さな音量)のいずれかに設定できます(下表を参照)：

携帯電話1/2	GPS	インターコム1	インターコム2	音楽	FMラジオ
フォアグラウンド	フォアグラウンド				
フォアグラウンド ¹		フォアグラウンド ¹			
	フォアグラウンド	フォアグラウンド			
	フォアグラウンド			バックグラウンド	
	フォアグラウンド				バックグラウンド
		フォアグラウンド		バックグラウンド	
		フォアグラウンド			バックグラウンド
		フォアグラウンド ^{2,3}	フォアグラウンド ^{2,3}		バックグラウンド
					フォアグラウンド ⁵

¹インターコム通話を携帯電話の通話に追加して同時通話を行う場合、両方のオーディオソースの音量は同じになります。

²2本のインターコム通話を同時に行って同時通話を行う場合、両方のオーディオソースの音量は同じになります。

³2本のインターコム通話を同時に行って同時通話を行う場合、携帯電話やGPSは聞こえなくなります。

⁴音楽のみを再生する場合、音楽の音量は小さくなりません。

⁵FMラジオのみを再生する場合、FMラジオの音量は小さくなりません。

場合によっては、接続したデバイスの制限(音楽プレーヤーやGPSナビ)により、オーディオの並行ストリーミングが正常に動作しない場合があります。

Cardoは、3者間または4者間Bluetoothインターコム通話中には、1本だけのインターコム通話に接続しているライダーが携帯電話やGPSの音声案内を聞くようにすることをお勧めします。

オーディオの並行ストリーミング中は、音楽の共有をライダーとの音声オーディオには使用できません。

アクティブなDMCインターコム通話中、音楽をバックグラウンドでストリーミングすることができます。



Cardoアプリで並行オーディオストリーミングを設定できます。

7.2 オーディオソースの優先度

PACKTALK EDGEは、次の優先順位に従ってスピーカーから聞こえるオーディオソースを管理します。

優先度	オーディオソース
優先度高	GPS機器の取扱説明書
↑	電話
優先度低	音楽またはインターコム

電話からの音声案内により、DMCインターコムが一時的にミュートされますが、グループのメンバーはDMCインターコムグループの一部として残ります。

インターコムモードはすべて同じ優先度になるため、継続中のインターコム通話が他のインターコム通話によって中断されることはありません。

8. サポート

その他の情報：

www.cardosystems.com/support/packtalk-edge

Cardo製品に関するサポートと保証を確実に受けるためには、当社正規販売店からのご購入をお勧めします。最も確実なのは、実店舗でご購入いただくことです。無許可のネット再販業者やe-Bayなどのネットオークションサイトは、Cardoの正規販売店ではありません。こうしたサイトからの当社製品のご購入については、お客様の責任となりますのでご注意ください。Cardoは、高品質の製品と優れた顧客サービスを提供するよう努めています。当社は、こうしたビジョンを共有している販売店を選んでいきます。無許可のネット販売業者から非正規製品を購入することは、逆効果であるばかりでなく、保証が無効な中古品、偽造品、欠陥品であることを知らずに購入している可能性があるネット購入者に悪影響を与えることにもなります。お客様の投資をむだにしないためにも、正規販売店からのみ正規のCardo製品およびscala rider®製品をご購入ください。

© 2022 Cardo Systems

全著作権所有。Cardo、Cardoロゴおよびその他のCardoのマークは、Cardoが所有しており、登録されている場合があります。他のすべての商標は、それぞれの所有者に帰属します。Cardo Systemsは、本書の記載に誤りがあったとしても一切責任を負いません。本書の情報は予告なく変更されることがあります。