

MOBO TenkeyPad

モボテンキーパッド

取扱説明書

本紙に記載された内容は製品やOSのバージョンによって変更される場合がございます。記載事項は正確を期すべく細心のチェックを行っていますが、内容の正確性については保証致しかねます。当社は予告なしに内容を変更する権利を有します。また、本紙内には付属しない製品の画像や用語が記載される可能性があります。付属品については本紙やパッケージの付属品欄に記載がある物のみとなります。他社登録商標・商標をはじめ、本紙に記載されている会社名、システム名、品名は一般的に各社の登録商標または商標です。

安全上のご注意 (必ずお守りください。)

あなたや他の人々への危害や財産への損害を未然に防止する為必ずお守りいただくことを記載しております。

	危険	死亡または重傷を負う恐れが大きい内容です。
	警告	死亡または重傷を負う恐れがある内容です。
	注意	軽傷を負う事や物的損害が発生する恐れがある内容です。
		気をつけていただきたい「注意喚起」の内容です。
		してはいけない「禁止」の内容です。
		必ず実行していただく「強制」の内容です。

免責事項

お客様または第三者がこの製品の誤使用や使用中に生じた故障、その他製品の不具合によって受けられた損害については、法令上の賠償責任が認められる場合を除き、当社は一切その責任を負いませんので、予めご了承ください。

⚠ 危険

- 本製品を火の中、電子レンジ等に入れたり、加熱したりしないでください。破裂や発火の原因となります。
- 本製品を直射日光の当たる場所や炎天下の車中、暖房器具の傍で使用・保管をしないでください。破裂や、発火の原因となります。
- 本製品の分解、改造を行わないでください。発熱、破裂、発火、火傷、感電の原因となります。また、分解、改造の痕跡がある場合、保証期間内でも交換、修理対応をお断りさせて頂く事があります。
- 各種端子をショートさせないでください。発熱、破裂、発火、火傷の原因となります。

⚠ 警告

- 本製品に強い衝撃や圧力を与えないでください。与えてしまった場合は、すぐに取り外して全てのケーブル類を抜き、一旦使用をやめてください。そのまま使用を続けるとショートや発熱、感電等の原因となります。
- 本製品の使用中に煙が出たり、異臭、異音、異常な発熱をした場合は、すぐにケーブル類を取り外して使用をおやめください。そのまま使用を続けるとショートや発熱、感電等の原因となります。
- 水分や湿気の多い場所では本製品は使用しないでください。
- 液体に本製品を入れたり、濡らしたりしないでください。
- 濡れた手で本製品に触らないでください。
- 小さなお子様の手の届く場所に本製品を設置、または放置しないでください。
- プラグやコネクタやその周辺にほこりが付着した場合は、乾いた布で拭き取ってください。
- ケーブルに負荷をかけたり、無理な力で巻いたりしないでください。
- 製品やケーブルを加工したり、傷つけたりしないでください。
- 各種コネクタやケーブルは根元までしっかりと差し込んでください。
- 各種コネクタやケーブルを挿したまま持ち運ばないでください。

⚠ 注意

- 静電気による破損を防ぐ為、本製品に触れる前に体の静電気を取り除いてください。本製品の破損、または接続機器のデータが消失する可能性があります。
- 動作環境内でご使用ください。機能低下、発熱等の原因となります。
- 以下のような場所で使用、設置をしないでください。感電や火災の原因となります。
 1. 強い磁界が発生するところ
 2. 火気の周辺や熱のこもるところ
 3. 漏電等を引き起こす、水や水場の近辺
- 有機溶剤で本製品を拭かないでください。
- 本製品を熱がこもる状態で使用しないでください。
- コネクタやケーブルは接続の方向を確認した上で差し込んでください。
- 使用中は熱を持ちます、低温火傷の原因となりますので長時間触れないでください。 ※異常な発熱をした場合はすぐに使用をやめてください。

ワイヤレス（無線）についての注意事項

本製品は 2.4GHz 帯全域を使用する無線設備であり、移動体識別装置の帯域が回避可能となります。電波方式は GFSK 方式で、干渉距離は10m。2.4GHz 帯は、医療機器や、IEEE802.11b/11g/11n 規格の無線 LAN 機器などでも使用されています。

- 本製品を使用する前に、近くで「他の無線局※」が運用されていないか確認してください。
- 万一、本製品と「他の無線局※」との間に電波干渉が発生した際は、使用場所を変更するか、本製品の使用を停止してください。

※「他の無線局」とは、2.4GHz 帯を使用する産業・科学・医療機器、他の同種無線局、工場の生産ラインなどで使用される免許を要する移動体識別用構内無線局、免許を要しない特定小電力無線局、アマチュア無線局を示します。

・本製品は、電波法に基づく小電力データ通信システムの無線局の無線設備として、工事設計認証を受けています。従って、本製品を使用するときに無線局の免許は必要ありません。また、本製品は、日本国内でのみ使用できます。

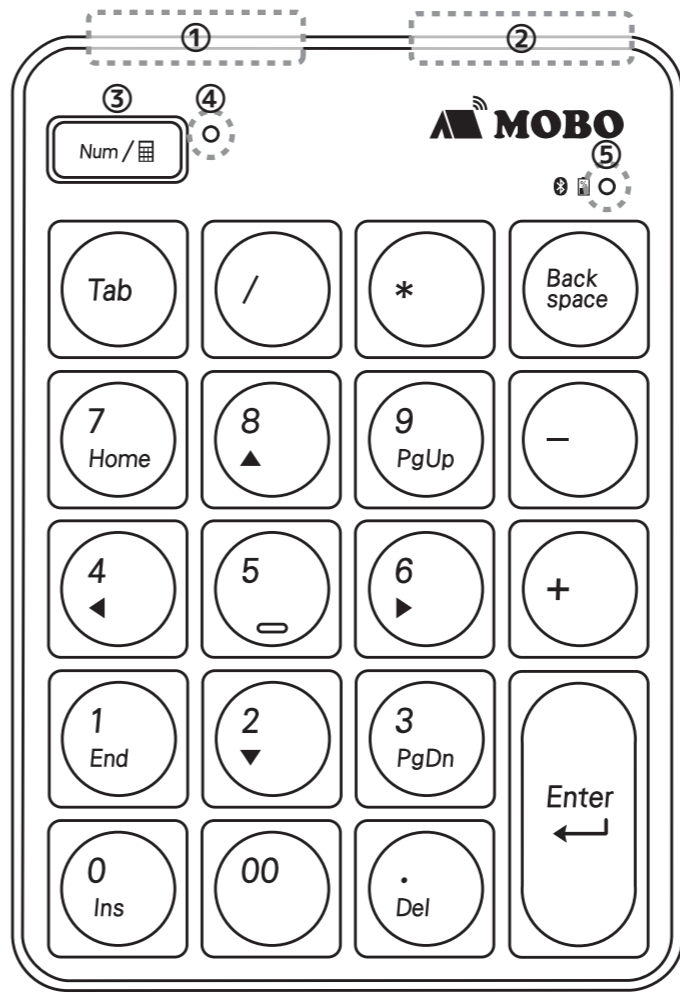
・次の場所では、本製品を使用しないでください。
 ○電子レンジ付近の磁場や静電気、電波障害が発生するところ
 ○同じ周波数の電波を使用しているものの近く

・本製品は、工事設計認証を受けています。以下の事項をおこなうと法律で罰せられることがあります。
 ○本製品を分解 / 改造や、本製品の認証ラベルを剥がすこと。

警告

- 誤動作により重大な影響を及ぼす恐れのある機器では使用しないでください。まれに外部から同じ周波数の電波や携帯電話の電波の影響を受け、誤作動や、動作の低下、または動作しなくなることがあります。
- 病院など、電波使用が禁止されている場所では本製品を使用しないでください。本製品の電波で各種電子機器や医療機器などに影響を及ぼす恐れがあります。
- 航空機の安全運航に支障をきたすおそれがあるため、無線式機器を航空機内で使用することは、法律で禁止されています。ご搭乗前に本製品の電源は必ず切ってください。

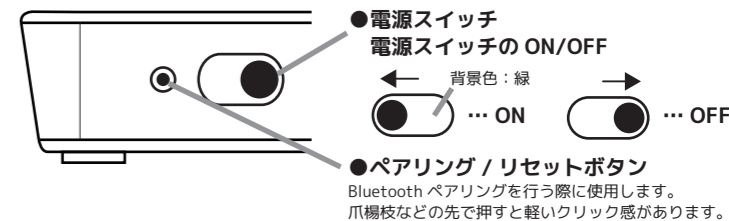
機器の説明



① USB-C ポート



② 電源スイッチ・ペアリング / リセットボタン



③ NumLock / 電卓アプリキー

Windows10 端末で使用する場合、NumLock ON/OFF を切り替えたり、Window10 標準の電卓アプリを起動するキーです。本製品は、NumLock 非運動機能※1 に対応しています。

【NumLock キーの操作】

一度押し：NumLock の ON / OFF 切替
 長押し：電卓アプリを起動する

④ NumLock ON / OFF LED インジケータ

Windows10 端末で使用する場合、NumLock ON の時は、青で点灯します。(OFF の時は消灯)

⑤ ペアリング / 充電 / バッテリー LED インジケータ

ペアリング / 充電 / バッテリーの状態を見る LED インジケータです。

消灯：充電完了 / 満充電 (※USB 電源接続時)
 青で速く点滅：ペアリング中
 青で遅く点滅：バッテリー残量が少ない (※バッテリー残量約 20%未満)
 赤で点灯：充電中

【※1 NumLock 非運動とは？】

ノートパソコンは小型のため、通常ノートパソコン側のテンキー部分が省かれることがほとんどです。しかし、一部キーにテンキー機能を割り当てることによって、テンキー同等の操作が可能な、数値入力モードを搭載したノートパソコンがあります。

この数値入力モードは、利用時にノートパソコン側の NumLock を ON にする必要があります。しかし、数値入力モード動作時は、NumLock を OFF にしなければ割り当てられたキーが数字キーとして動作するため、通常の文字入力できません。外付けのテンキーパッドがノートパソコン側の NumLock キーと連動すると、通常の文字入力は、NumLock を OFF にする必要があります。

NumLock 非運動は、ノートパソコン側の NumLock と、テンキーパッド側の NumLock を連動しない機能です。通常の文字入力を行う際も、NumLock を OFF にする必要がなく、常にテンキーパッド側 NumLock を ON にしておくことが可能です。

パッケージ内容

- ・キーボード本体 … 1 台
- ・充電用 USB ケーブル (USB-C → USB-A) … 1 本 ※データ転送非対応
- ・ユーザーマニュアル 兼 保証書 (本紙) … 1 部

注意

ご使用前に、内容物がすべて揃っているかを確認してください。なお、梱包には万全を期しておりますが、万一不足品、破損品などがありましたら、すぐにお買い上げの販売店またはアーキサイトサポート窓口までご連絡ください。

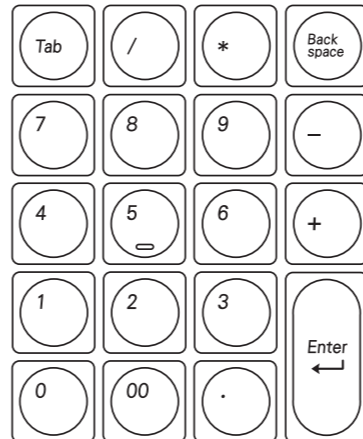
販売元

株式会社アーキサイト

〒110-0006
 東京都台東区秋葉原 5-9 明治安田生命秋葉原ビル
 URL : http://www.archisite.co.jp
 サポートダイヤル : 03-6859-0284
 受付時間 10:00~12:00・13:00~17:00
 (弊社指定休日・年末年始・土日・祝祭日を除く)

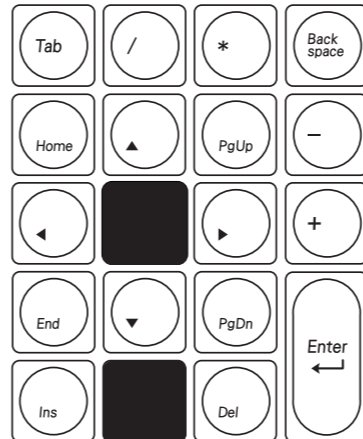
【NumLock ON】

NumLock ON の時は、下図のキーとして動作します。



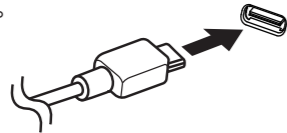
【NumLock OFF】

NumLock OFF の時は、下図の矢印キー・Home/End キーとして動作します。

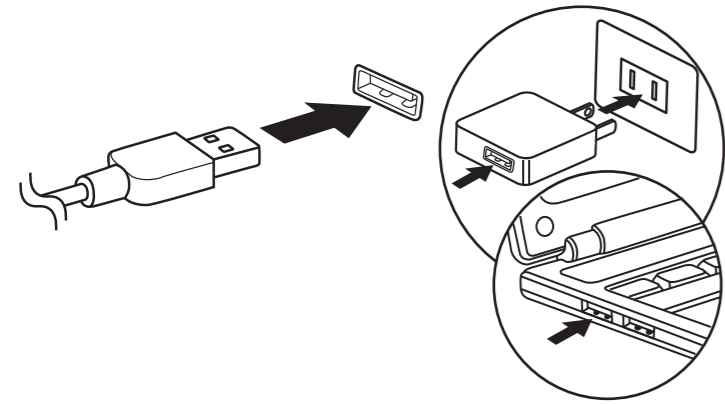


キーボードを充電する

- 1 付属の充電用 USB ケーブルをテンキーパッドの USB-C ポートに接続します。



- 2 汎用の USB 充電器（別売）か、パソコンなどの給電が可能な USB ポートに接続します。（※推奨定格電圧・電流：5V/500mA~1A 程度）



- 3 充電中は、充電 LED インジケータが赤に点灯します。充電が完了すると充電 LED インジケータが消灯します。

- 充電 LED インジケータのステータス
充電中：赤で点灯
充電完了 / 満充電：消灯（※USB 電源接続時）
バッテリー残量が少ない：青で遅く点滅（※バッテリー残量約20%未満）

- 9 -

ペアリングする (Windows10) ①

※下記は、Windows® 標準の Bluetooth® 機能を使用する場合の説明です。お使いの端末によっては、独自の Bluetooth® 機能を使用する場合があります。その際は、端末の取扱説明書をご確認ください。

- 1 「設定」画面を表示する（※パソコン側の操作です）
●デスクトップモードの場合
「スタート」→「設定」の順にタップします。
（※「スタート」：画面左下の、Windows マークをタップ）



- タブレットモードの場合
デスクトップ画面を表示し、画面の右端から左に指をスライドさせる（スワイプする）、またはタスクバーから「アクションセンター」を表示させます。
右下のアイコンから「すべての設定」をタップします。



- 2 「デバイス」画面を表示する（※パソコン側の操作です）
「デバイス」をタップします。



- 10 -

ペアリング・無線接続における注意点（※必ずご確認ください）

- ・ Windows や macOS の OS バージョンアップや定期的なアップデート等の後に、OS 側の仕様でペアリング情報が消去される場合があります。以前のペアリング情報を削除し、パソコン・タブレット等の再起動を行ったのちに、ペアリング作業を再度やり直してください。

- ・ USB ドングルタイプの受信機を使って、本製品とのペアリング・接続を行う際は、USB2.0 ポートへドングルを接続してください。USB3.0 ポートに接続した場合、電波干渉が発生し、接続が不安定になったり、接続できない場合があります。

- ・ 接続先のパソコン等と本製品の間に遮蔽物、特に磁性体（鉄の机など）がある場合、接続が不安定（例：文字が入力され続けるなど）になったり、接続できない場合があります。接続機器と本製品の間に、できるだけ遮蔽物を置かずにご使用ください。また、電子レンジ付近の磁場や静電気、電波障害が発生するところや、同じ周波数の電波を使用しているものの近くでは、周囲の環境により、接続が不安定になったり、接続できない場合があります。

- ・ 接続先のパソコン等が、Wi-Fi の 2.4GHz 帯を利用している場合、混線が発生して、接続が不安定（例：文字が入力され続けるなど）になったり、接続できない場合があります。その場合は、一旦接続機器の Wi-Fi を OFF にするか、5 GHz 帯などの周波数帯での接続に切り替えてお試しください。

- ・ Windows10 パソコンの場合、パソコンの再起動した際、使用可能だった本製品が突然動作しなくなったり、意図せずに接続が切断・スリープ状態になったり、再接続できなくなったりする場合があります。その際は、OS 側で「Bluetooth の省電力設定」を OFF にしたり、USB ドングルタイプの受信機を使用している場合は、「USB のセレクトティブサスペンド」を無効にしてください。

- ・ 電波干渉が発生し、接続が不安定な場合、文字が勝手に連打されるなどの事象が発生することがあります。そういった場合は、下記をお試しください。

- 使用している USB ドングルタイプの受信機の設定を OS 側で変更
- USB ドングルタイプの受信機自体を別のものに交換
- 他の Bluetooth 機器の使用を中止する / 一緒に使用しない
- Wi-Fi を 2.4GHz 帯以外に切り替える

- 13 -

製品仕様

キー数	20 キー
キースイッチタイプ	パンタグラフ（アイソレーションタイプ）
キーピッチ	約 19mm
キーストローク	約 1.5mm
キー耐久回数	約 500 万回
Bluetooth 規格	Bluetooth ver5.1
対応プロファイル	HID
通信方式	GFSK
電波周波数	2.4GHz
動作可能距離	10m（Bluetooth 接続時・遮蔽物なきこと）
USB コネクタタイプ	USB-C（本体充電用ポート ※データ通信はできません。）
定格電圧	3.1V - 4.2V
電源	内蔵リチウムイオン充電電池
バッテリー容量	160 mAh
充電時間	最大約 3 時間
連続使用時間	最大 20 時間
動作温度	10 ~ 45°C
対応 OS	Windows10、11
キーキャップ印字	シルク印刷（UV コーティング）
重量	約 62g
本体サイズ	約 83(W) × 117(D) × 12(H) mm
付属品	充電用 USB ケーブル（A タイプオス - C タイプオス） 取扱説明書兼保証書（本紙）

■トラブルシューティングや製品に関する FAQ は、下記のページで公開していますので、ご参照ください。

<https://mobo-jp.com/faq>

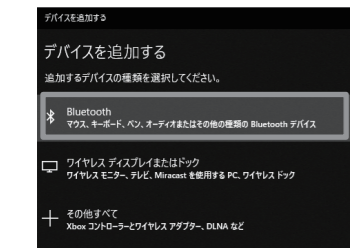
- 14 -

[続き] ペアリングする (Windows10) ②

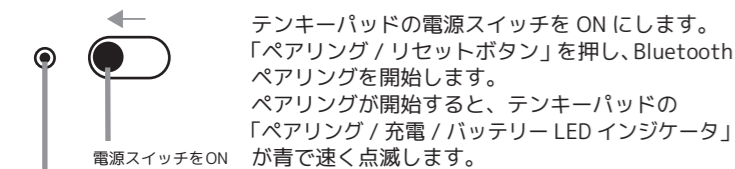
- 3 Bluetooth の設定確認（※パソコン側の操作です）
左のデバイスメニューより「Bluetooth とその他のデバイス」をタップします。「Bluetooth」がオフの場合はオンにします。「Bluetooth またはその他のデバイスを追加する」横の + アイコンをタップします。



- 4 デバイスを追加する（※パソコン側の操作です）
「デバイスを追加する」の、デバイスの種類から「Bluetooth」をタップします。



- 5 テンキーパッドのペアリングを開始する（※テンキーパッド側の操作です）

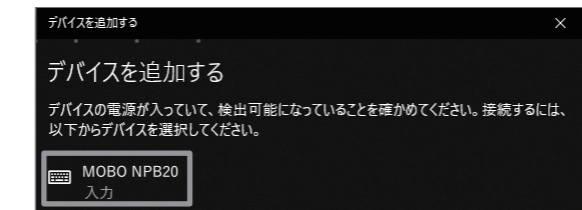


ペアリング / リセットボタンを押し、Bluetooth ペアリングを開始。

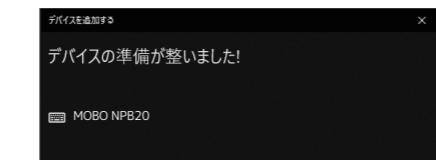
- 11 -

[続き] ペアリングする (Windows10) ③

- 6 パソコンをペアリングする（※パソコン側の操作です）
ペアリングの準備が完了すると、「デバイスを追加する」のウィンドウに「MOBO NPB20」が表示されます。「MOBO NPB20」をタップします。



- 7 ペアリングの完了（※パソコン側の操作です）
接続されると「デバイスの準備が整いました!」と表示されます。テンキーパッド側の「ペアリング / 充電 / バッテリー LED インジケータが消灯し、ペアリングが終了します。



※初回ペアリング時は、接続までに時間がかかる場合があります。

「デバイスを追加する」のウィンドウを閉じ、マウス、キーボード、ペンの欄の「MOBO NPB20」が「接続済み」と表示されると接続は完了です。



- 12 -

- 15 -